



09/10/2025

## ***MANUALE DI INSTALLAZIONE DELL'APPLICAZIONE "DESKTOP TELEMATICO"***

***VERSIONE 1.2***

### **INDICE**

<b>1. PREMESSA</b>	<b>2</b>
<b>2. SCARICO DEL SOFTWARE</b>	<b>3</b>
2.1 <b>AMBIENTE WINDOWS</b>	<b>5</b>
2.2 <b>AMBIENTE MACINTOSH</b>	<b>5</b>
2.3 <b>AMBIENTE LINUX</b>	<b>6</b>
<b>3. INSTALLAZIONE DEL SOFTWARE</b>	<b>8</b>
3.1 <b>INSTALLAZIONE IN AMBIENTE WINDOWS</b>	<b>9</b>

3.2	INSTALLAZIONE IN AMBIENTE MACINTOSH	10
3.3	INSTALLAZIONE IN AMBIENTE LINUX	12
4.	DISINSTALLAZIONE DEL SOFTWARE	14
5.	CONFIGURAZIONE DEL SOFTWARE	14
6.	INSTALLAZIONE DI ALTRE APPLICAZIONI	18
7.	AUTO - AGGIORNAMENTO DEL SOFTWARE	26

## 1. PREMESSA

Il presente documento illustra le modalità operative da seguire per scaricare e installare/disinstallare il software **"Desktop Telematico"**.

Tale applicazione è un «contenitore» il cui scopo è quello di accogliere al suo interno le varie applicazioni "stand alone" utilizzate nell'ambito dei servizi telematici per la predisposizione e la gestione dei file telematici.

Il software è disponibile sia nell'area autenticata che nell'area libera del sito dell'Agenzia delle entrate, rispettivamente nella sezione "Strumenti – Pacchetti software" e nella sezione "Tutti servizi – Altri servizi".

A tal proposito si precisa che è cura dell'utente verificare che la connessione ad Internet sia sempre attiva durante le fasi di installazione del software **"Desktop Telematico"** e/o dei relativi aggiornamenti successivi.

Una volta effettuata l'installazione di una o più applicazioni di interesse all'interno del "Desktop Telematico", a ogni successivo avvio l'applicazione provvederà a verificare la presenza di eventuali aggiornamenti. In caso di presenza di variazioni software, pertanto, verrà effettuato il «download» automatico degli eventuali aggiornamenti e l'installazione degli stessi. Questo potrà avvenire solo in presenza di una connessione funzionante.

I passi da seguire sono i seguenti:

- scaricare il software relativo all'applicazione "**Desktop Telematico**" in base al sistema operativo presente sulla postazione di lavoro da utilizzare;
- effettuare l'installazione dell'applicazione "**Desktop Telematico**";
- installare le ulteriori applicazioni di interesse;
- configurare l'applicazione "**Desktop Telematico**".

## 2. SCARICO DEL SOFTWARE

Per poter effettuare la prima installazione dell'applicazione "Desktop Telematico" è necessario prelevare dall'area riservata o dall'area libera del sito web dell'Agenzia delle entrate il relativo modulo software.

### **Download dall'area riservata**

Dopo aver effettuato l'accesso con le proprie credenziali al sito dell'Agenzia delle entrate, è necessario accedere alla sezione "Strumenti > Pacchetti Software" e selezionare la voce di menù "Desktop Telematico".

[Home](#) [Software](#) [Utility](#)

## Strumenti

Benvenuto nella sezione "Strumenti".

Nella sezione puoi trovare alcuni servizi di ausilio per lo svolgimento delle tue attività.

### Pacchetti software

Prodotti software riservati esclusivamente agli utenti registrati ai servizi telematici e necessari per l'uso dei servizi on-line offerti dall'Agenzia delle entrate e per la gestione di documenti ed atti (dichiarazioni, comunicazioni, istanze, etc.) da trasmettere all'Agenzia mediante i vari servizi telematici.

[Accedi](#) ➔

**Software**

- Informazioni utili
- Desktop Telematico**
- Entratel-Multifile
- Entratel
- Software SID
- Scrivania del territorio
- Pacchetti di compilazione ▼

Dopo aver selezionato la voce di menù "Desktop Telematico" appare una schermata in cui sono riportate le principali caratteristiche della nuova applicazione, il link a questo manuale di installazione e i link da selezionare per effettuare il download dell'applicazione.

## Download dall'area libera

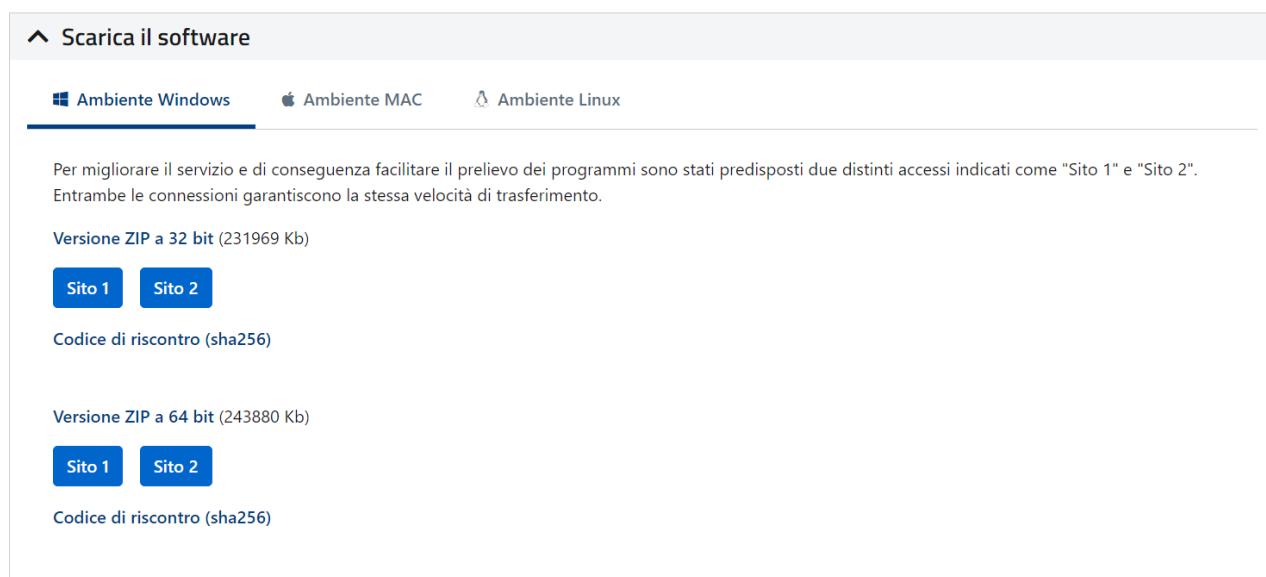
Il pacchetto software è prelevabile selezionando nell'ordine il link "Tutti i servizi", presente nella home-page del sito, il link "Altri servizi", presente in fondo all'elenco dei servizi e, successivamente, il link "Desktop telematico – Scarica l'applicazione".

E' necessario selezionare l'icona relativa al proprio ambiente di lavoro.

### 2.1 AMBIENTE WINDOWS

Per effettuare il "download" dell'applicazione è necessario selezionare la voce "Sito 1" oppure la voce "Sito 2" e salvare il file compresso (.ZIP) sulla propria postazione di lavoro.

L'applicazione viene rilasciata per il sistema operativo a 64 bit e per il sistema operativo a 32 bit.



### 2.2 AMBIENTE MACINTOSH

Per effettuare il "download" dell'applicazione è necessario selezionare la voce "Sito 1" oppure la voce "Sito 2" e salvare il file compresso (.zip) sulla propria postazione di lavoro.

Nella pagina è presente un documento di FAQ che descrive i casi più comuni di malfunzionamento in caso di installazione o aggiornamento dell'applicazione. E una utility da utilizzare qualora fosse necessario, secondo le indicazioni presenti nelle FAQ.

## Desktop Telematico

Tale applicazione rappresenta un "contenitore" che serve per accogliere le varie applicazioni, distribuite gratuitamente dall'Agenzia delle entrate, necessarie per predisporre i file contenenti i documenti da trasmettere mediante i canali telematici Entratel e Fisconline.

**Avvertenza:** il software che stai per scaricare dal sito dell'Agenzia delle entrate è firmato digitalmente o verificabile tramite il codice "hash". La firma digitale o il codice "hash" del file garantiscono la provenienza e l'integrità del programma.  
Le istruzioni per la verifica del software sono disponibili nella pagina [Informazioni utili](#).



### ^ Scarica il software

Ambiente Windows **Ambiente MAC** Ambiente Linux

Per migliorare il servizio e di conseguenza facilitare il prelievo dei programmi sono stati predisposti due distinti accessi indicati come "Sito 1" e "Sito 2". Entrambe le connessioni garantiscono la stessa velocità di trasferimento.

Nel caso in cui si riscontrino errori in fase di avvio dell'applicazione su sistema operativo macOS si consiglia di scaricare anche il "file di configurazione" "FixDTmac64.zip" contenuto nel link Utility per configurazione MacOS ed utilizzarlo seguendo le modalità indicate nelle [FAQ - per versione macOS - pdf](#).

Versione integrale (363845 Kb)

**Sito 1**

**Sito 2**

Codice di riscontro (sha256)

B43F104A1370FC3C393D7DA1A66C6816C580B3465EADB274E00C5CC3B8D5097C

Utility (7 Kb)

**Sito 1**

**Sito 2**

Codice di riscontro (sha256)

949A0B4A994D66F359079C9851EF5157F8F3C4FE42FE41C5A7405E462AC27924

## 2.3 AMBIENTE LINUX

Per effettuare il "download" dell'applicazione è necessario selezionare la voce "Sito 1" oppure la voce "Sito 2" e salvare il file compresso (.ZIP) sulla propria postazione di lavoro.

L'applicazione viene rilasciata sia per il sistema operativo a 32 bit che a 64 bit.

## Desktop Telematico

Tale applicazione rappresenta un "contenitore" che serve per accogliere le varie applicazioni, distribuite gratuitamente dall'Agenzia delle entrate, necessarie per predisporre i file contenenti i documenti da trasmettere mediante i canali telematici Entratel e Fisconline.

**Avvertenza:** il software che stai per scaricare dal sito dell'Agenzia delle entrate è firmato digitalmente o verificabile tramite il codice "hash". La firma digitale o il codice "hash" del file garantiscono la provenienza e l'integrità del programma.  
Le istruzioni per la verifica del software sono disponibili nella pagina [Informazioni utili](#).



### ^ Scarica il software

Ambiente Windows

Ambiente MAC

Ambiente Linux

Per migliorare il servizio e di conseguenza facilitare il prelievo dei programmi sono stati predisposti due distinti accessi indicati come "Sito 1" e "Sito 2". Entrambe le connessioni garantiscono la stessa velocità di trasferimento.

Versione integrale a 32 bit (181779 Kb)

Sito 1

Sito 2

Codice di riscontro (sha256)

361001803093FEA8950FCD0867BA221CC6F40D9DA351066C3BAD1D349531ED60

Versione integrale a 64 bit (151322 Kb)

Sito 1

Sito 2

Codice di riscontro (sha256)

8B4FFD2E61927A9FCEC47491D0094115153045F3237BE630F9B6EF10F1D36D5C

### 3. INSTALLAZIONE DEL SOFTWARE

Dopo aver salvato l'applicazione sulla postazione di lavoro, selezionare con un doppio "click" il file .zip salvato ed estrarlo nella propria postazione di lavoro.

- DesktopTelematico\_win32\_NroVers.zip (Windows),
- DesktopTelematico\_win64\_NroVers.zip (Windows),
- DesktopTelematico\_mac64\_NroVers.zip (Macintosh),
- DesktopTelematico \_linux32\_NroVers.zip (Linux),
- DesktopTelematico \_linux64\_NroVers.zip (Linux).

L'applicazione:

- non deve essere installata all'interno di cartelle condivise o di server, o cloud;
- non deve essere installata all'interno di percorsi che contengono spazi;
- deve essere installata su percorsi in cui l'utente ha diritto di lettura e scrittura.

Se non si seguono queste indicazioni l'applicazione potrebbe essere soggetta a malfunzionamenti.

Una volta effettuata la prima installazione dell'applicazione "Desktop Telematico", gli aggiornamenti successivi saranno gestiti automaticamente dall'applicazione stessa mediante connessione diretta ad internet e saranno effettuati ad ogni avvio dell'applicazione.

Nel caso in cui ci sia necessità di reinstallare l'applicazione, TUTTE LE

PRECEDENTI INSTALLAZIONI relative sia all'applicazione che alle varie componenti software in essa installate, dovranno essere preventivamente rimosse e dovranno essere



reinstallate nuovamente dall'utente. Sovrascrivere una nuova versione su quella esistente può provocare malfunzionamenti. Nel caso non si voglia eliminare la versione precedente dell'applicazione, si può procedere con l'installazione su una cartella vuota.

Le modalità di installazione differiscono a seconda della tipologia di eseguibile scaricato che è in funzione del sistema operativo presente sulla postazione di lavoro.

Di seguito, vengono illustrate le modalità operative da seguire specifiche per i diversi sistemi operativi MacOS, Windows e Linux.

### 3.1 INSTALLAZIONE IN AMBIENTE WINDOWS

Una volta eseguita l'estrazione del file "**DesktopTelematico\_win32\_NroVers.zip**" (o "**DesktopTelematico\_win64\_NroVers.zip**"), si crea la cartella "**DesktopTelematico**", all'interno della quale è presente una ulteriore struttura di cartelle nella quale si trovano i diversi componenti dell'applicazione, come mostrato nella immagine di seguito riportata.

Nome	Tipo
configuration	Cartella di file
features	Cartella di file
jre	Cartella di file
p2	Cartella di file
plugins	Cartella di file
artifacts.xml	Documento XML
DesktopTelematico.exe	Applicazione
DesktopTelematico.ico	Icona
DesktopTelematico.ini	Impostazioni di configurazione

Per far partire l'applicazione è sufficiente cliccare sul file eseguibile DesktopTelematico.exe.

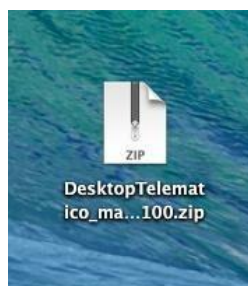
Per creare una icona di collegamento sulla scrivania, seguire le seguenti istruzioni:

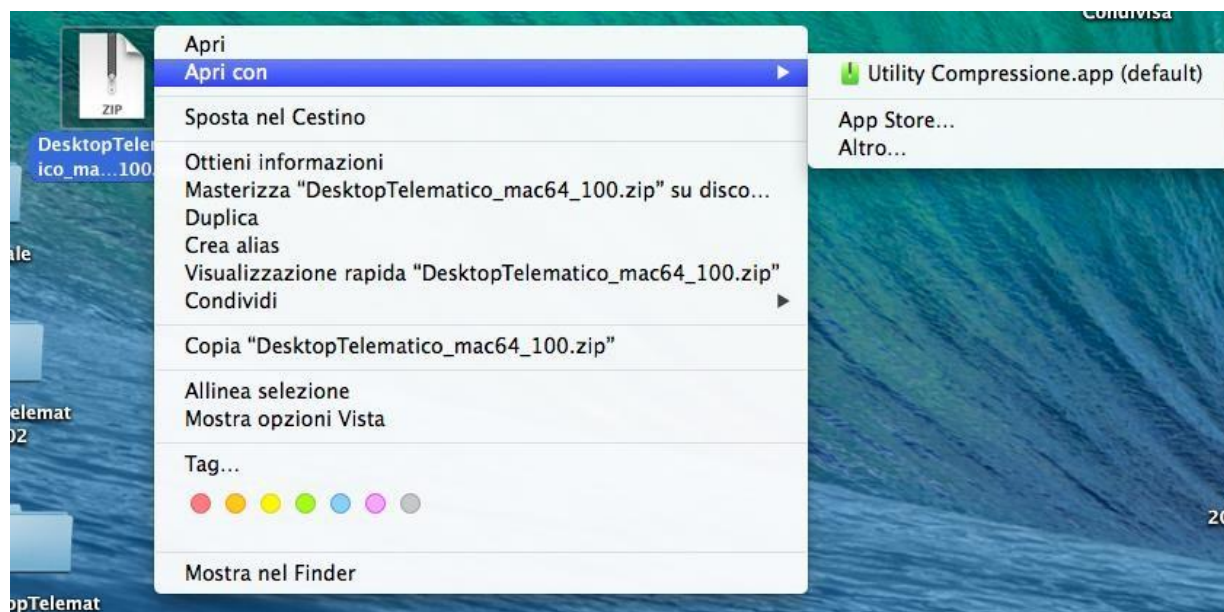
- Spostare nel cestino l'eventuale collegamento al Desktop Telematico già esistente

- selezionare il file eseguibile DesktopTelematico.exe e fare click destro con il mouse
- dal menu a tendina che compare, selezionare la voce "Crea collegamento" (se la voce non compare cliccare sulla voce "Mostra altre opzioni" e successivamente sulla voce "Crea collegamento")
- fare click destro sul collegamento creato e selezionare la voce Proprietà dal menu a tendina
- cliccare sul bottone Cambia icona...
- cliccare sul bottone Sfoglia
- selezionare l'icona DesktopTelematico.ico
- cliccare sul bottone Apri
- cliccare sul bottone OK
- cliccare sul bottone OK (per la seconda volta)
- infine, fare click sinistro sul collegamento e trascinarlo sulla scrivania

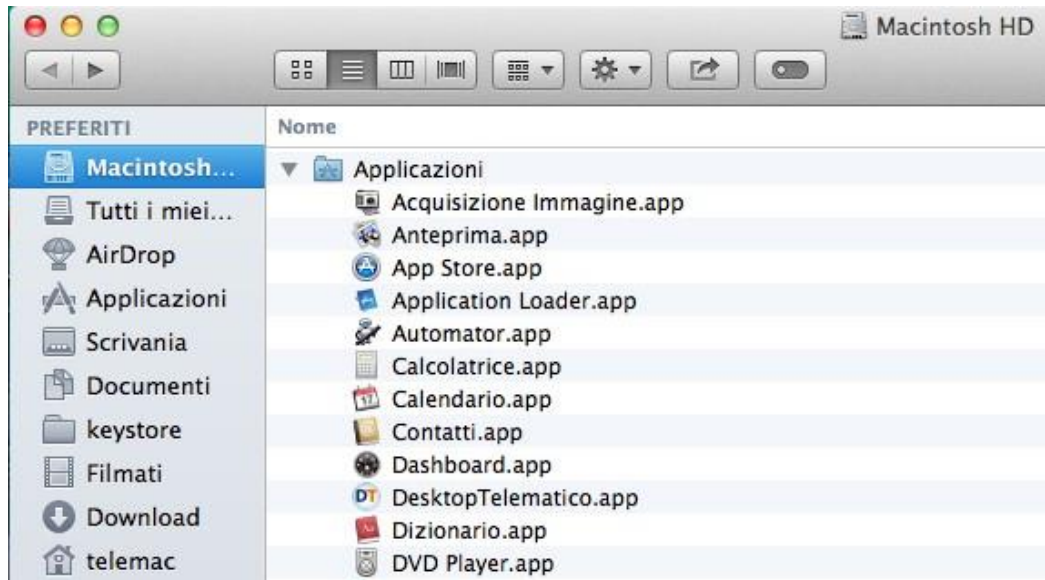
### 3.2 INSTALLAZIONE IN AMBIENTE MACINTOSH

Una volta selezionato il file "**DesktopTelematico\_mac64\_NroVers.zip**" viene estratto il file "**DesktopTelematico.app**".





Trattandosi di un'applicazione si consiglia di spostare il file "**DesktopTelematico.app**" all'interno della cartella "**Applicazioni**". In generale bisogna verificare che si abbiano i permessi di lettura e scrittura nella cartella dove il DesktopTelematico.app verrà spostato, per permetterne una corretta esecuzione.



Infine, per eseguire l'applicazione è sufficiente effettuare un doppio "click" sulla corrispondente icona creata.

Nel caso in cui si abbiano problemi di avvio o installazione dell'applicazione, si consiglia di consultare il documento **"FAQ per versione MacOS.pdf"** presente sulla pagina di download.

### 3.3 INSTALLAZIONE IN AMBIENTE LINUX

Una volta decompresso l'eseguibile all'interno della scrivania o di una qualsiasi altra cartella uno dei due eseguibili in base alle caratteristiche del proprio sistema operativo viene creata una nuova struttura di cartelle all'interno della quale si trova il file **"DesktopTelematico"** al quale è necessario attribuire i permessi di esecuzione.

Per eseguire questa operazione:

- cliccare con il tasto destro sull'eseguibile,
- selezionare il tab Permissions
- selezionare la voce "Allow Executing file as program".

Al termine, eseguire l'applicazione cliccandoci sopra.

Nel caso si disponga di una distribuzione **Ubuntu**, a partire dalla versione 13 e successive, è necessario eseguire l'applicazione tramite lo script "**StartUbuntu.sh**" invece di "**DesktopTelematico**", dopo aver assegnato ad entrambi i file i permessi di esecuzione.

Si precisa che l'applicazione è stata testata per i seguenti sistemi operativi:

- Linux Ubuntu (version 10 – 14),
- Fedora (version 17 – 22),
- RHEL 9.6

Inoltre, a partire dalla versione 12 della distribuzione **Ubuntu** è necessario installare le librerie **libwebkitgtk2** tramite, ad esempio, la seguente istruzione:

```
sudo apt-get install libwebkitgtk-1.0
```

Per le distribuzioni **Fedora** bisogna installare con i privilegi di "root" le librerie **webkitgtk2** utilizzando, ad esempio, la seguente istruzione:

```
yum install webkitgtk.i686
```

Per le distribuzioni RHEL 9.6 bisogna invece installare le librerie **webkit2gtk-4.0**

```
sudo dnf install webkit2gtk3
```

Analoghe versioni sono disponibili per le altre distribuzioni RHEL. Dalla versione 10 in poi WebKitGTK non è più compatibile.

#### 4. DISINSTALLAZIONE DEL SOFTWARE

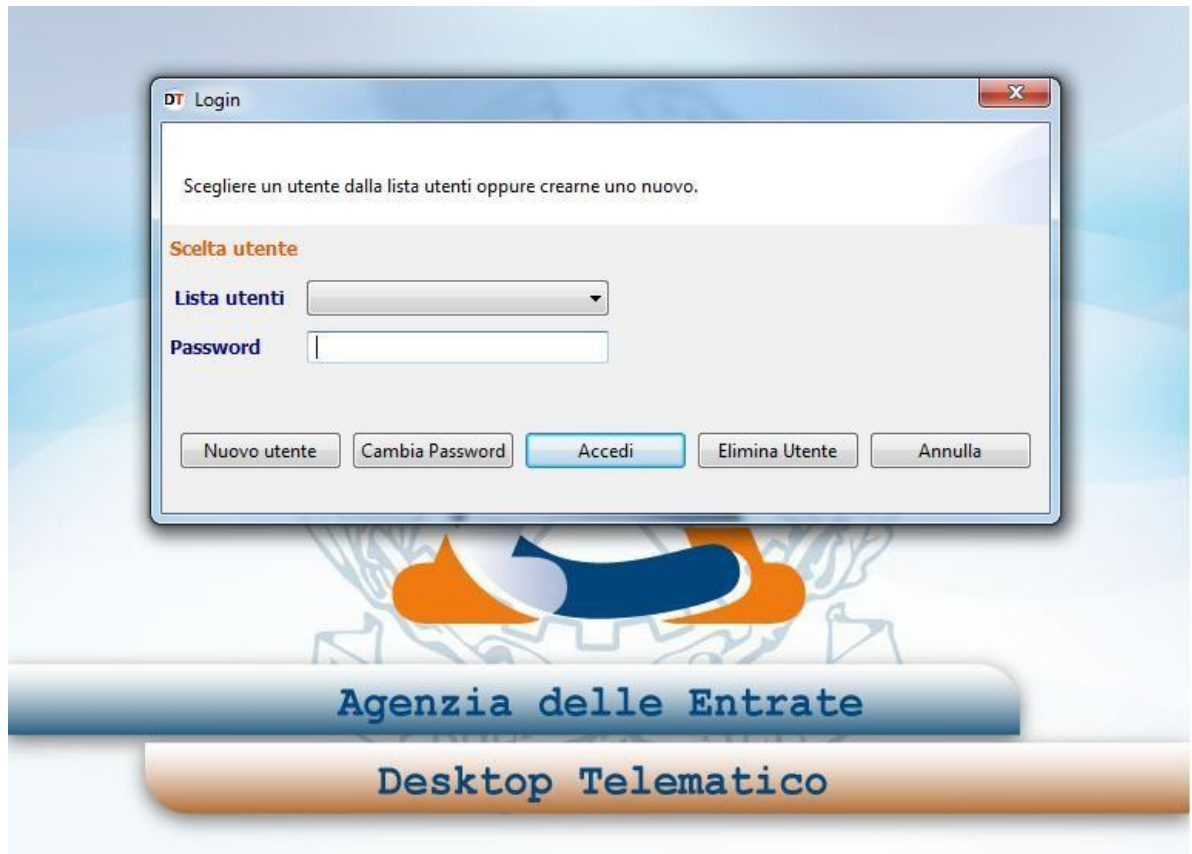
Per disinstallare l'applicazione è sufficiente rimuovere la struttura di cartelle contenente l'applicazione DesktopTelematico, (o "**DesktopTelematico.app**" nel caso di sistema MacOS).

#### 5. CONFIGURAZIONE DEL SOFTWARE

Il "**Desktop Telematico**" è un contenitore il cui scopo è quello di accogliere al suo interno le varie applicazioni installate dall'utente sulla propria postazione di lavoro.

Dopo aver avviato il "**Desktop Telematico**" la prima operazione da effettuare è quella di creare una specifica utenza di lavoro.

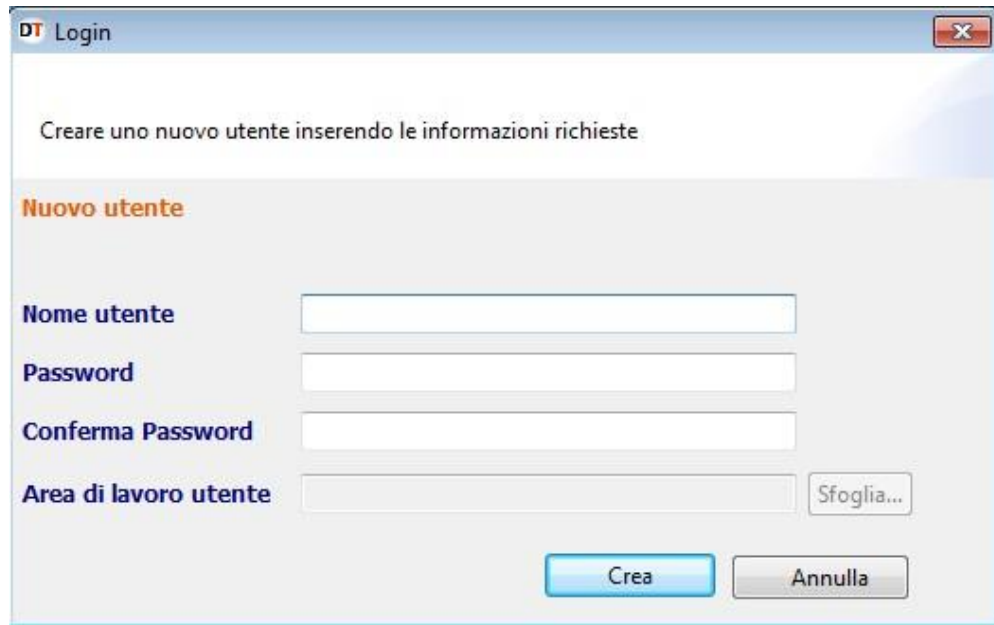
In fase di attivazione dell'applicazione "**Desktop Telematico**", viene presentata la seguente finestra di "**Login**":



La finestra di **"Login"** consente di effettuare le seguenti operazioni:

- creare un nuovo utente;
- modificare la password di sicurezza;
- effettuare l'accesso all'applicazione;
- eliminare un utente precedentemente inserito;
- annullare l'operazione che si sta effettuando, chiudendo l'applicazione.

Al primo accesso l'utente deve definire la propria utenza di lavoro attraverso la selezione della voce **"Nuovo utente"**: in tal caso l'applicazione evidenzia la seguente schermata in cui è necessario indicare tutti i dati richiesti al fine di configurare correttamente la propria utenza con la relativa area di lavoro.



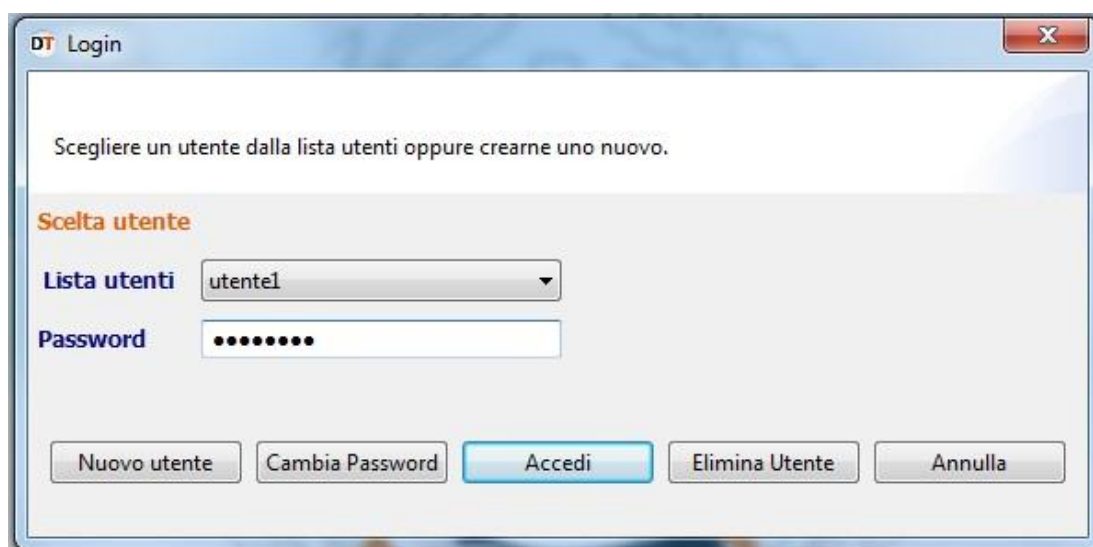
The screenshot shows a window titled "DT Login" with a close button in the top right corner. Inside the window, the text "Creare uno nuovo utente inserendo le informazioni richieste" is displayed. Below this, the section "Nuovo utente" is highlighted in orange. The form contains four labeled input fields: "Nome utente", "Password", "Conferma Password", and "Area di lavoro utente". The "Area di lavoro utente" field has a "Sfoglia..." button next to it. At the bottom right of the form are two buttons: "Crea" and "Annulla".

Tale finestra consente di inserire un **nuovo utente** specificando i seguenti dati:

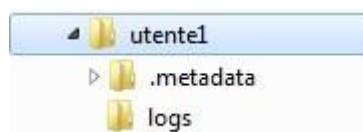
- **Nome utente**, ovvero l'**identificativo** dell'utente che deve operare nell'ambito dell'applicazione "**Desktop Telematico**". Tale identificativo può essere liberamente scelto dall'utente, tuttavia la stringa può contenere solo numeri, lettere non accentate ed i caratteri speciali "-" (trattino) e "\_" (trattino basso);
- **Password** di sicurezza. Tale password può essere liberamente scelta dall'utente, tuttavia la stringa deve avere una lunghezza minima di 8 caratteri e massima di 15 caratteri e può contenere solo numeri, lettere non accentate ed i caratteri speciali "-"(trattino) e "\_" (trattino basso);
- **Conferma password** di sicurezza. Tale password deve coincidere con quanto indicato alla voce "Password";
- **Area di lavoro utente**, ovvero il percorso in cui sarà creata la struttura di cartelle di ciascuna applicazione che verrà installata successivamente all'interno dell'applicazione "**Desktop Telematico**".



Una volta configurato il primo accesso all'applicazione "**Desktop Telematico**", ogni qual volta l'utente avvia l'applicazione viene evidenziata una finestra di "**Login**" mediante la quale è possibile effettuare l'accesso alle funzionalità dell'applicazione stessa.



Di seguito viene evidenziata la cartella definita dall'utente come area di lavoro che viene creata a seguito del completamento della configurazione della utenza di lavoro:

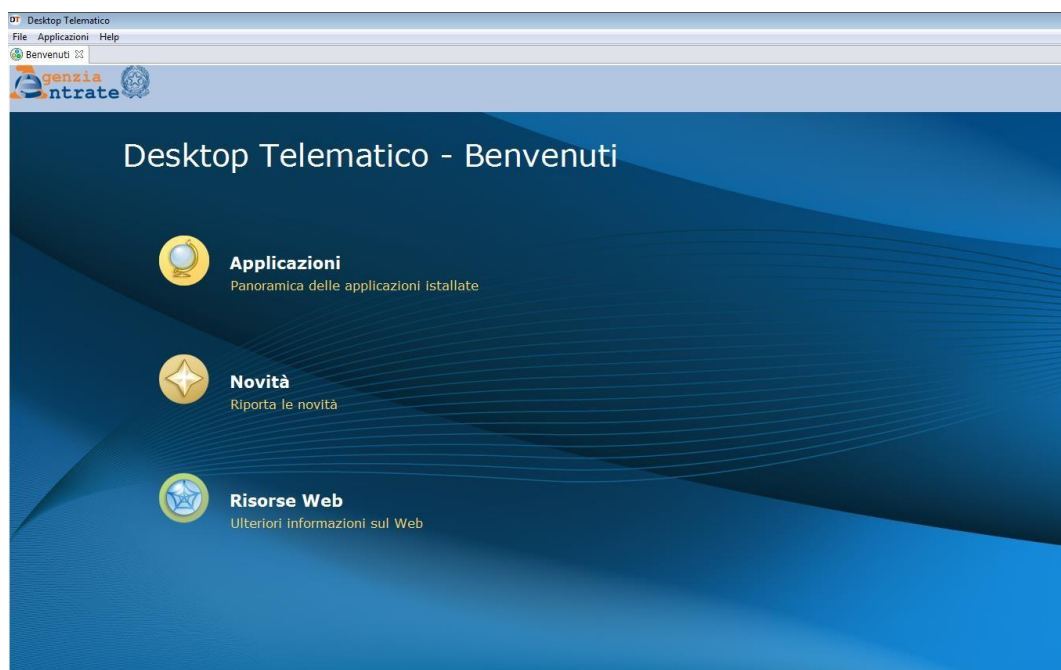


Tale struttura di cartelle sarà successivamente integrata a fronte dell'installazione da parte dell'utente delle applicazioni di suo interesse.

## 6. INSTALLAZIONE DI ALTRE APPLICAZIONI

A seguito dell'accesso alla propria utenza l'applicazione evidenzia la seguente **"Pagina di Benvenuto"** in cui sono presenti le funzionalità di seguito riportate:

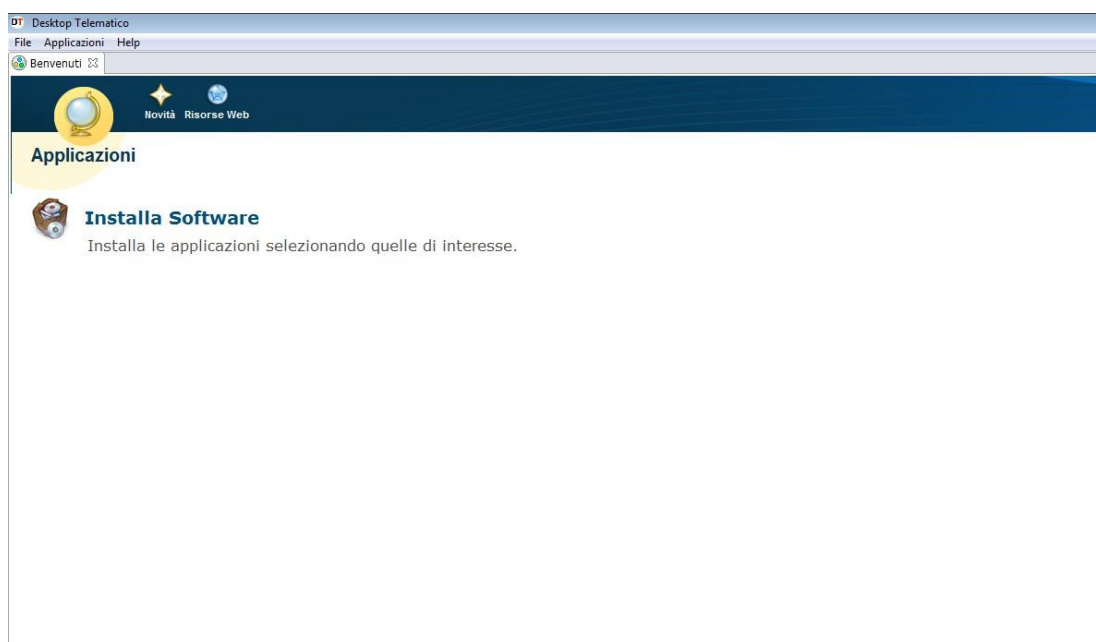
- Applicazioni,
- Novità,
- Risorse web.



La selezione della funzione **"Applicazioni"** consente all'utente di evidenziare una successiva schermata nella quale è possibile effettuare l'attivazione dell'applicazione di interesse installata all'interno del **"Desktop Telematico"**.

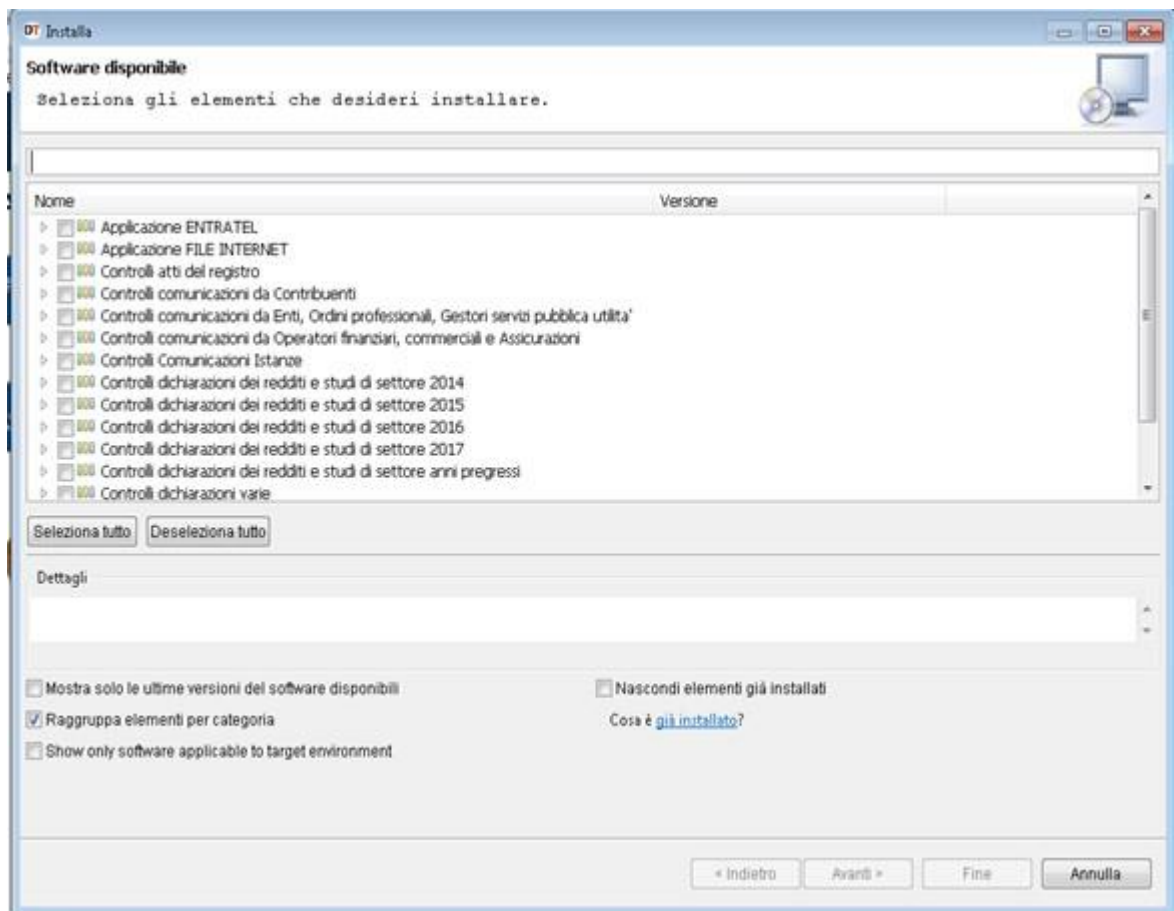
A seguito della prima attivazione l'applicazione **"Desktop Telematico"** è priva di contenuti. Pertanto, nel caso in cui non sia stata installata alcuna applicazione,

l'applicazione evidenzia la seguente schermata in cui è presente la voce "**Installa Software**" che consente l'installazione all'interno del "**Desktop Telematico**" delle applicazioni di interesse.



L'installazione dell'applicazione di interesse può essere effettuata anche mediante l'apposito menù "**Help – Installa nuovo software**" dell'applicazione "**Desktop Telematico**"; mentre l'attivazione dell'applicazione di interesse può essere effettuata anche mediante l'apposito menù "**Applicazioni**" dell'applicazione "**Desktop Telematico**".

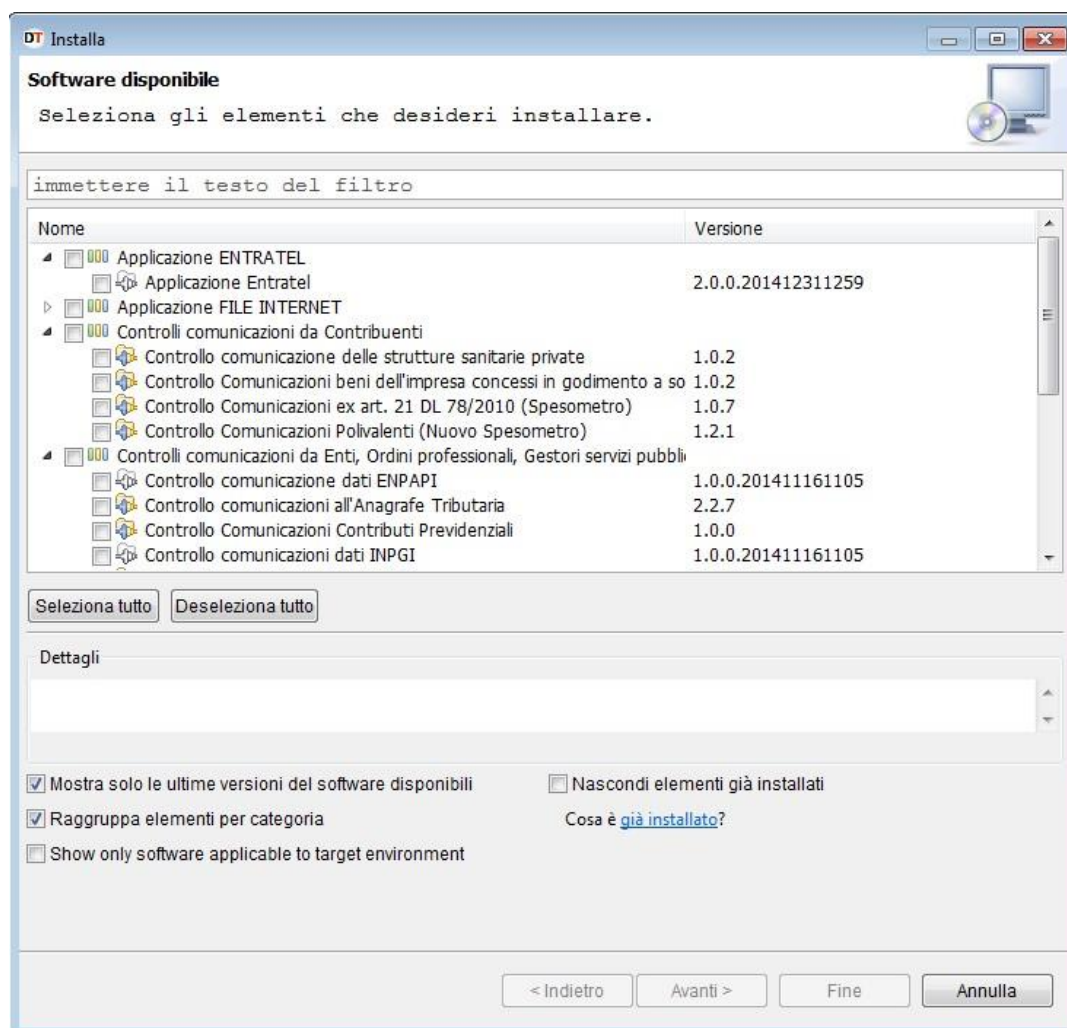
Per procedere con l'installazione delle applicazioni di proprio interesse è necessario, quindi, selezionare la voce "**Installa Software**" a seguito della quale viene evidenziata la seguente schermata:



Le varie componenti software da installare sono raggruppate in specifiche categorie.

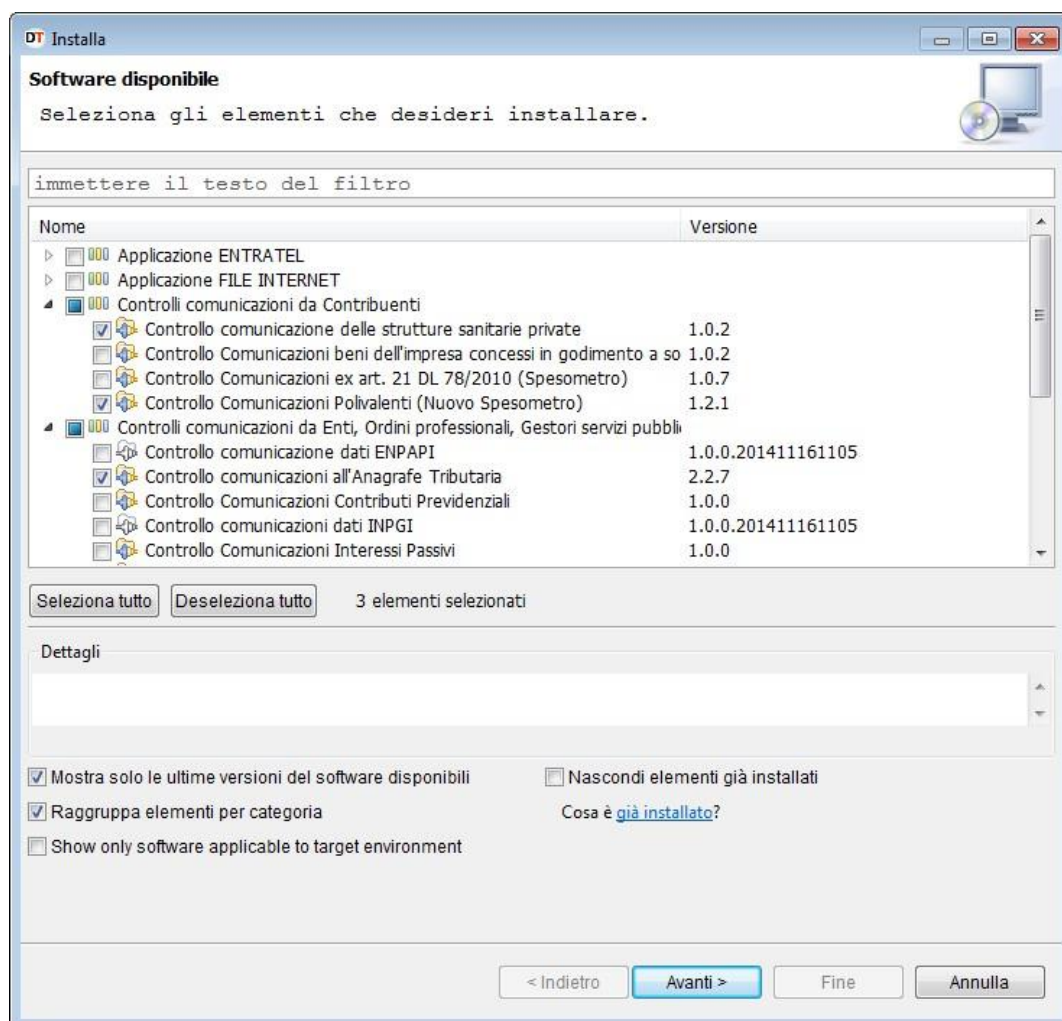
Espandendo le singole voci esposte nella lista delle componenti software da installare è possibile verificare quali componenti risultano già installate e quali, invece, non sono mai state installate all'interno del **"Desktop Telematico"**.

In particolare, le componenti da installare sono caratterizzate da un'icona di colore giallo, mentre quelle già installate sono contraddistinte da un'icona di colore bianco. Di seguito si evidenziano i due differenti casi:



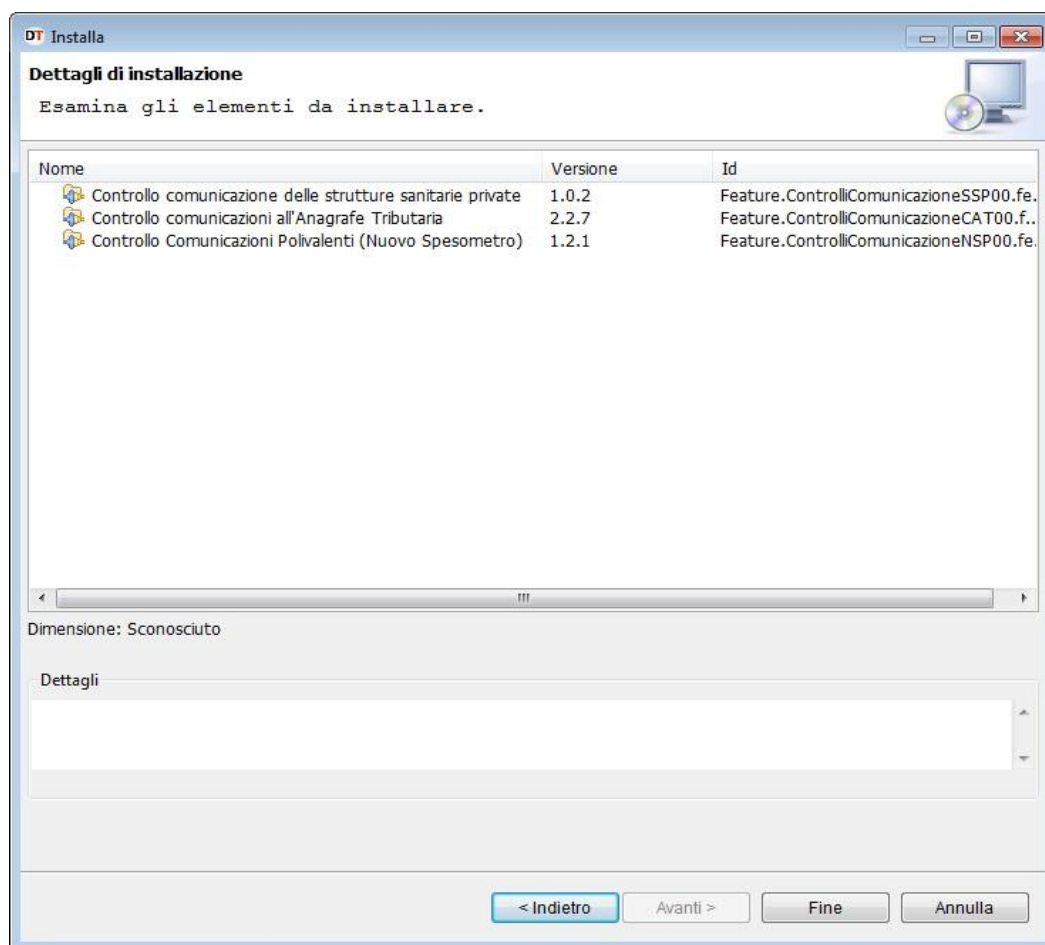
Una volta verificato quali componenti devono essere installate è necessario procedere con la loro selezione. A tal proposito la schermata fornisce la possibilità di selezionare/deselezionare tutte le componenti mediante l'utilizzo dei pulsanti **"Seleziona tutto"** e **"Deseleziona tutto"** come evidenziato nella schermata successiva.

Al termine premere il pulsante **"Avanti"**.

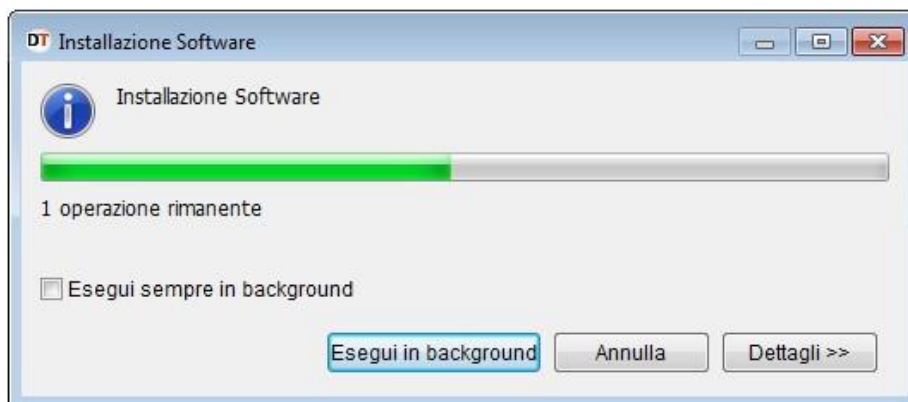


L'applicazione propone, a sua volta, una schermata contenente i moduli software da installare che sono stati indicati dall'utente.

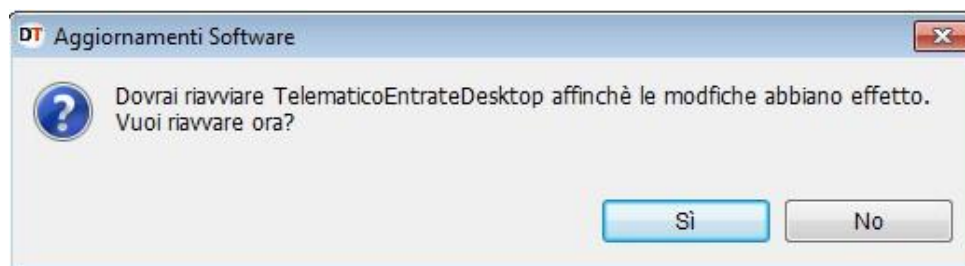
Per procedere con l'installazione delle componenti software scelte dall'utente è necessario premere il pulsante "**Fine**", altrimenti premere "**Indietro**" nel caso si intenda installare altri elementi non selezionati oppure "**Annulla**" per annullare l'operazione di installazione.



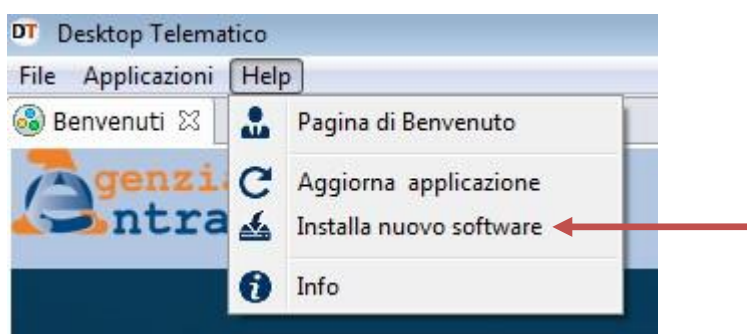
Una volta premuto il bottone "**Fine**" ha inizio il processo di "download" e di installazione di tutte le componenti software specificate dall'utente.



Al termine di tale processo viene richiesto all'utente, mediante il seguente messaggio, il riavvio dell'applicazione "**Desktop Telematico**":



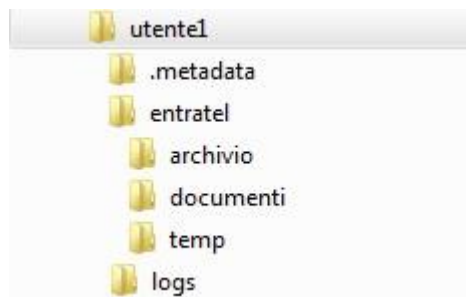
La funzione "**Installa nuovo software**" può essere richiamata in qualunque momento dall'utente in quanto presente all'interno del menù "**Help**" come di seguito evidenziato:



A fronte dell'installazione da parte dell'utente delle applicazioni di suo interesse la cartella definita dall'utente come **area di lavoro** viene integrata in base alle applicazioni installate.

Di seguito si evidenzia una possibile configurazione della struttura di cartelle dopo aver installato l'applicazione "**Entratel**":



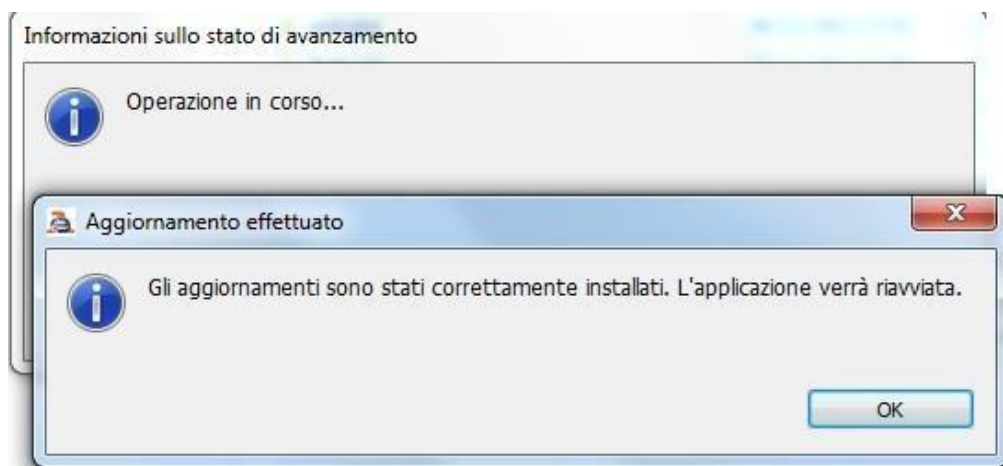


Per ulteriori dettagli si rimanda al manuale dell'applicazione installata consultabile dalla voce "**Manuale utente**" del menù "**Help**".

## 7. AUTO - AGGIORNAMENTO DEL SOFTWARE

Una volta effettuata l'installazione di una o più applicazioni di interesse all'interno del "**Desktop Telematico**", le attivazioni successive dell'applicazione provvederanno a verificare, relativamente alle applicazioni in esso installate, la presenza di eventuali aggiornamenti. In caso di presenza di variazioni software, pertanto, verrà effettuato il «download» degli eventuali aggiornamenti e l'installazione degli stessi.

Al termine sarà effettuato il riavvio dell'applicazione stessa.



In caso non vengano riscontrate variazioni di software l'applicazione procederà con la richiesta di accesso.

Inoltre, è possibile in qualsiasi momento effettuare un aggiornamento, se disponibile, delle funzionalità delle applicazioni installate attraverso l'utilizzo della funzione "**Aggiorna applicazione**" del menù "**Help**".

